

STØVRING MIDTBY

Mere for flere



Støvring midtby 2030 - Partnerskab for udvikling

KONTAKTINFORMATION

Rebild Kommune
Center Plan, Byg og Vej
Jernbanegade 9, 9610 Nørager

Projektleder

Chalotte Skjødt Østergaard Pedersen, Byplanlægger
csop@rebild.dk
+45 99 88 76 34

Centerchef

Lotte Holt Worup
lhwo@rebild.dk
+45 50 84 55 41

TITEL PÅ FORSØGSPROJEKT

Støvring bymidte - Mere for flere
• Støvring midtby 2030 – Partnerskab for udvikling

Indhold

PROJEKTIDE	4
DELPROJEKTER UNDER FORSØG MED FRIE BYMIDTER	6
PROJEKTET SYV UNDERSØGELSESFOKUS	8
ORGANISERING AF INDSATSEN	10
PARTNERSKAB MELLEM FRIVILLIGCENTER REBILD OG REBILD KOMMUNE	12
EVALUERING	15
FORANDRINGSTEORI OG FOKUS	16
ANALYSE, RAPPORTERING OG FORMATIV ANVENDELSE AF VIDEN	32
RISIKOVURDERING	39
TIDSPLAN	40
BEHOV FOR FORSØGSHJEMMEL	42
GEOGRAFISK AFGRÆNSNING AF FORSØGSOMRÅDET	44
FINANSIERING AF FORSØGSPROJEKTET 2024-2029	46

Projektidé

BAGGRUND

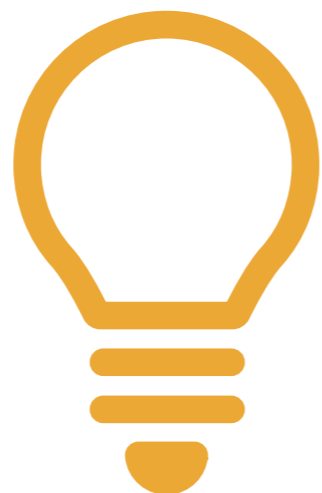
Rebild Kommune og aktørerne i Støvring midtby har en fælles vision om, at Støvring i 2030 er en levende, sund og grøn midtby. Kommunen har som en del af ansøgningsprocessen til 'Frie bymidter' været i dialog med borgere og en række centrale aktører i midtbyen om midtbyens udfordringer og særlige potentiale. Dialogen har bl.a. involveret et velbesøgt "åbent-hus-arrangement" og møder med handelsstandsforening, ejendomsejere, repræsentanter for flere af byens vel-færdsfunktioner, det lokale frivilligcenter og foreningslivet.

Møderne har bekræftet et billede af, at nok er Støvring en by i kraftig vækst, men midtbyen er nedslidt og utidssvarende, og der mangler liv udenfor butikkernes åbningstid. Samtidig betyder en udvidelse af midtbyen i de kommende år, med en ny bydel øst for banen, at der skal arbejdes på at binde den eksisterende og nye midtby sammen.

OM STØVRING

Støvring er Rebild Kommunes hovedby og har en central funktion for de omkringliggende byer, idet byen rummer et bredt udvalg af offentlige servicefunktioner. Byen er vokset med næsten 29 % de sidste 10 år og den kraftige vækst forventes at fortsætte.

Den nuværende afgrænsning af midtbyen følger detailhandlen, men en moderne midtby skal kunne mere end de-tailhandel. Derfor skal midtbyen gentænkes. Kommunen ønsker at udvikle midtbyen til fremtiden, hvor byen fortsat vokser, og der forventeligt vil være behov for flere centerfunktioner og grundlag for et mere rigt og varieret byliv, hvor midtbyen spiller en central rolle i byens sammenhold og identitet.



EN UDVIKLINGSPLAN SKAL SIKRE EN SAMMEN-HÆNGENDE UDVIKLINGSSTRATEGI FOR MIDTBYEN

I efteråret 2023 vil Rebild Kommune invitere midtbyens aktører og borgere til at deltage i en udviklingsplanproces, der skal sikre opbakning og en samlet plan for udvikling af midtbyen som forberedelse til deltagelse i forsøgsordningen. Udviklingsplanen vil sætte retningen for udviklingen af Støvring Midtby og beskrive de konkrete og strategiske indsatser, der kan sætte yderligere gang i udviklingen af midtbyen over en årrække, både på kommunalt initiativ og i civilsamfundet.

Arbejdet med udviklingsplanen vil blive organiseret i et nyt midtbysamarbejde. Planen vil konkretisere og operationalisere visionen om en levende, sund og grøn midtby og sætte en tydelig retning for det fælles arbejde med udviklingen af Støvring midtby i forsøgsperioden. Udviklingsplanen vil udgøre et program for de fire indsatser under "Frie Bymidter", tre større byfornyelsesprojekter og en velfærdsfunktion, der i kombination skal skabe en mere levende, sund og grøn midtby til gavn for alle borgere i Støvring og resten af Rebild Kommune, hvor Støvring er hovedby.

Udviklingsplanen vil indeholde en fysisk plan, hvor udformningen af de enkelte by- og gaderum vil blive fastlagt i dialog med borgerne, grundejere, beboere og handelsdrivende i samarbejde med en landskabsarkitekt som en del af udviklingsplanprocessen. Planen vil også indeholde en tids- og etapeplan samt en økonomisk plan for disponeringen af midler i byomdannelsen, herunder behovet for at rejse yderligere finansiering gennem fonde og puljer.

Delprojekter under forsøg med Frie Bymidter

I forsøgsprojektet vil vi arbejde med 4 konkrete delprojekter, som sammen skal undersøge 7 udvalgte fokusområder, der er grundlaget for projektets forandringsteori. Først vil vi præsentere de 4 delprojekter, som vil blive implementeret i forsøgsprojektet, og dernæst vil vi beskrive de 7 undersøgelsesmål, som også er i fokus i forandringsteorien.

DELPROJEKT 1 - BORGERNES HUS

Borgernes Hus er et forsøg med en centralt placeret velfærdsfunktion. I forsøgsperioden skal Borgernes Hus bidrage til at skabe liv i midtbyen og give flere anledninger til at besøge området, udover handel. Velfærdsfunktionen vil over en 3-årig periode blive etableret i et eller flere centrale lejemål og skal fungere som et samlingssted for borgere, foreninger og kom-munale velfærdsfunktioner i tæt partnerskab med Frivilligcenter Rebild.

Formålet med velfærdsfunktionen er at afprøve og udvikle nye typer af samarbejde mellem kommunen og civilsamfundet, imens effekten på livet i midtbyen bliver undersøgt. Erfaringerne fra forsøgsprojektet vil hjælpe med at træffe en kvalificeret beslutning om eventuelle permanente velfærdsfunktioner i midtbyen og læring om, hvordan flest mulige kan inddrages i indholdsskabelse og drift på den lange bane.

Der vil være en bestyrelse bestående af repræsentanter fra Frivilligcenter Rebild, Rebild Kommune og husets brugere, der vil mødes og udvikle og

koordinere aktiviteter i huset, evaluere løbende ift. målsætninger og resultater samt træffe beslutninger om justeringer i samarbejdet.

Borgernes Hus bygger på et partnerskab mellem Rebild Kommune og Frivilligcenter Rebild, og partnerskabsaftalen vil skabe en fælles aftale- og forståelsesramme for samarbejdet omkring Borgernes Hus gennem forsøgsperioden.

PARTNERSKAB MED FRIVILLIGCENTERET

I forbindelse med ansøgningen til forsøgsprojektet er der blevet kortlagt og undersøgt potentielle samarbejder og partnere ift. Borgernes Hus. Der er indgået et partnerskab med Frivilligcenter Rebild, der vil være indholdsansvarlig og varetage daglig ledelse og værtskab i forsøgsperioden. Frivilligcenteret er en stærk partner, der allerede varetager frivilligheden og foreningslivet, og som repræsenterer civilsamfundet både i Støvring, men også i hele kommunen. Der er samtidig indgået et samarbejde med ungdomsskolen for at sikre, at de unge får en plads i projektet, og at unge, der ikke er en del af ungdomsskolen, inddrages. Målet er at skabe indhold og aktiviteter, som kan tiltrække besøgende til midtbyen på tværs af målgrupper, både i lokaler og i uderummene, afhængigt af de muligheder, der viser sig i forsøgsperioden.

Der er afsat budget til en målrettet proces med de unge, gennem de 3 år forsøgsprojektet kører, hvor de kan være med til at skabe rammerne for byliv og tiltrækning af de unge.



DELPROJEKT 2 - JERNBANEGADE VEST

'Jernbanegade vest' er et relativt klassisk område-fornyelsesprojekt, der handler om forskønnelse og gaderenovering. Formålet er at skabe bedre rammer til byliv og handelsliv i den vestlige del af Jernbanegade, der i dag er den aktive del af handelsgaden.

Målet er en attraktiv og grønnere bymidte, der også er en destination uden for butikernes åbningstider. Dette skal opnås med bl.a. bevægelselementer og begrønning, samt en hensigtsmæssig fordeling mellem parkering og ophold. Projektet har også til formål at forbedre forholdene for gående og cyklende, så børn kan vælge Jernbanegade til som skolevej. Delprojektet er et stort anlægsprojekt, men succesen kræver at løsninger er drøftet med byen og de handelsdrivende, og er tænkt sammen med indsatserne på Torvet og Jernbanegade øst.

DELPROJEKT 3 - TORVET

Projektet sigter mod at skabe et opholds- og mødested med flere funktioner til forskellige målgrupper.

Målet er at tiltrække en bred målgruppe til torvet, som kan bidrage til at skabe mere handel i byen. Tesen er at etablering af faciliteter målrettet børn og unge kan være med til at skabe mere handel i byen, da børnefamilier aktivt vil tilvælge Støvring midtby, fordi det er børnenes foretrukne. Samtidig kan målgruffokus og Torvets placering ved

Bavnebakkeskolen være en mulighed for at arbejde på en ny måde med kapacitetsudfordringer på skolen og skabe en attraktiv og velbesøgt bymidte om efter-middagen til glæde for både byliv og handel. Et samarbejde med torvets ejer vil være afgørende for at nå projektets ambitioner

DELPROJEKT 4 - JERNBANEGADE ØST

Delprojektet handler om at nå en stor effekt med en mindre økonomi ved at samarbejde med ejere om at begrønne for-arealer og vejarealer og skabe en grøn forbindelse langs Jernbanegade og på tværs af jernbanen, og videre til det nye Sundhedshus og midtbyudvidelsen øst for banen. Det er tanken at det skal ske ved at oprette puljer til områdefornyelse, samt give mulighed for forsøg med trafikale forhold og parkering i forsøgsperioden for at opnå erfaringer, der kan frigøre plads til permanente anlæg af bevægelselementer og grønne elementer langs Jernbanegade. I forsøgsprojektet ønsker Rebild kommune også at blive fritaget for fredsskovspligt for at skabe en visuel forbindelse langs sundhedsaksen, der starter ved det nye sundhedshus øst for banen og på tværs af banen.

Målet er at understøtte en sammenhængende bymidte, herunder den visuelle og fysiske forbindelse. Det skal bl.a. styrke færdsel til fods i Støvring, hvilket vil betyde flere besøg i bymidten, mere liv og flere brugere over døgnet af de anlæg, der skabes i regi af Frie Bymidter.

Projektets **syv** undersøgelsesfokus

BYLIV - MERE LIV I BYMIDTEN

Forsøgsprojektet har et overordnet mål om at skabe mere liv i bymidten. Indsatserne har både en ambition om at udvide tidsrummet folk besøger handeleggaden Jernbanegade, såvel som et mål om at tiltrække nye målgrupper, der rækker ud over handel i butikkernes åbningstid og beboere i områdets ejendomme.

SAMARBEJDE OG ORGANISERING

Et bredt samarbejde mellem borgere, kommunen og byens aktører er afgørende for at løfte bymidten. Derfor er det en vigtig del af forsøget at organisere Støvring i et bredt midtbyssamarbejde, som vil blive udviklet i samråd med alle involverede parter. Dette samarbejde forventes at starte op i efteråret 2023 i forbindelse med udviklingsplanprocessen. Processen vil inddrage byen bredt i den nærmere planlægning og prioritering af delprojekterne og den fysiske og organisatoriske byomdannelse.

PARTNERSKAB OM VELFÆRDSFUNKTION I BYMIDTEN

Samarbejdet med lokalsamfundet om Borgernes Hus er tænkt som et partnerskab, hvor en ny velfærdsfunktion er drevet af lokale kræfter, både hvad angår indhold og videreudvikling over forsøgsperioden, herunder en klar målsætning om at udvide brugergrupper og samarbejder med midtbyen løbende. Delprojektet Borgernes Hus går ud på at etablere et partnerskab omkring

en ny velfærdsfunktion i Støvrings bymidte i en forsøgsperiode på 3 år. Kommunen vil støtte op med sparring, rammer og evaluering til styrelsen. Målet med forsøgsperioden er at skabe en fælles læring mellem kommune og byens aktører om organisering, drift og effekter på Støvrings bymidte, som kan bruges til at træffe beslutning om en permanent funktion.

LOKALT EJERSKAB TIL VELFÆRDSFUNKTIONEN

Da driften af en ny velfærdsfunktion eller visionen om en grønnere hovedgade kan udgøre en stor udgiftspost for kommunen på lang sigt, sigter forsøget mod at finde andre samarbejdsformer, hvor kommunen trækker på sine kompetencer som anlægsudgifter, tilladelser og projektledelse, mens civilsamfundet får ansvar for drift og indhold i forsøgsperioden. Dette kan være med til at skabe mere bæredygtige løsninger på lang sigt. Målet med er at skabe mere liv i bymidten og et grønnere Støvring ved at afprøve nye samarbejdsformer og udvikle en velfærdsfunktion, som er tilpasset lokalsamfundets behov.

SAMMENHÆNGENDE BYMIDTE

Placeringen af Borgernes Hus, samt de øvrige tiltag har et mål om at skabe en sammenhængende bymidte. Dette skal ske ved at flette det traditionelle handelsliv i Jernbanegade sammen med fritids- og kulturlivet i den såkaldte kulturakse, der ligger

lige syd for og på kanten af bymidten og en sundhedsakse med det nye Sundhedshus, der er på vej øst for jernbanen, som også spiller en vigtig rolle i projektet ved at binde sundheds- og kulturaksen sammen. Målet er at skabe en attraktiv midtby, hvor det er almindeligt at færdes til fods eller på cykel, komme hinanden ved og deltage i fællesskabet.

FLEKSIBEL KAPACITET TIL BORGERRETTET VELFÆRD

Borgernes Hus får en rolle i Rebild Kommunes arbejde for god velfærd på tværs af velfærdssøjler. På grund af tilflytning og vækst i indbyggertal er der massivt pres på byens velfærdsfunktioner, og flere oplever pladsmangel eller at vokse ud af eksisterende rammer. Denne udfordring er en del af forsøget med Borgernes Hus, hvor det undersøges om et samarbejde med civilsamfundet om lokaler, kan være med til at løse akutte kapacitetsudfordringer og samtidig understøtte livet i midtbyen. Kommunen administrerer en stor kabale af funktioner, lokaler og velfærdstilbud, der kan sættes sammen i Borgernes Hus igennem perioden.

Når der opstår et ændret behov indenfor et velfærdsområde, som kulturområdet, ældreområdet eller når skolen løber tør for plads, kan Borgernes Hus spille en rolle i kortere perioder. For eksempel kan Borgernes Hus midlertidigt huse tilbud, der afventer det nye sundhedshus, eller aflaste Støvrings skoler, der oplever pres pga. befolkningstilvæksten drevet af børnefamilier. Forsøget skal undersøge hvad der

sker, når velfærdstilbud placeres i midtbyen og deler arena med byens aktører. Både for at undersøge hvad kommunale velfærdstilbud gør for midtbyen, og hvad samarbejdsformen gør for velfærdstilbuddene i kommunen.

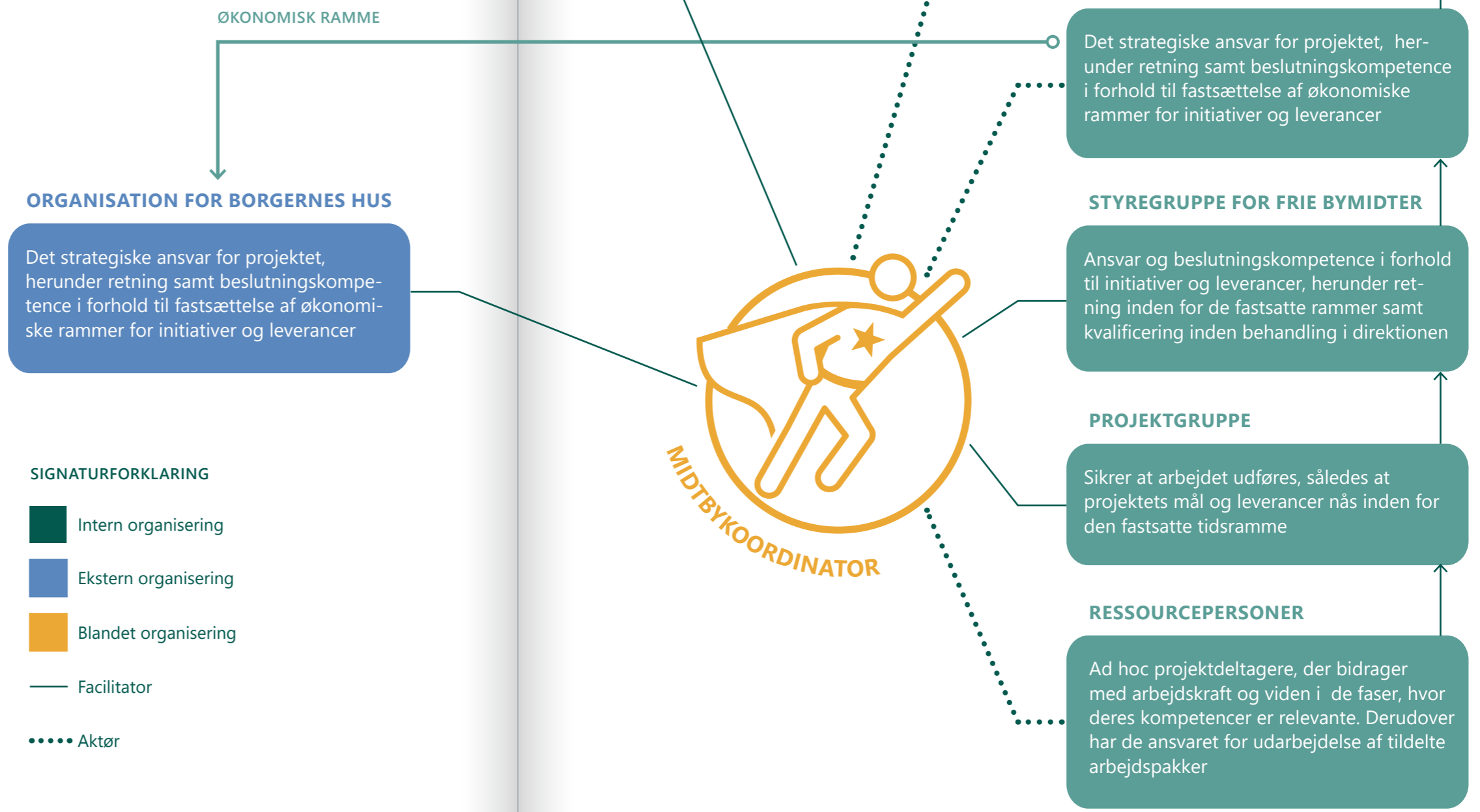
NYE DRIFTSMODELLER OG REGELFRITAGELSE

Et grønnere Støvring er også et mål i forsøgsprojektet. Det kan være en udfordring at udvide ambitionerne om at have en grønnere hovedgade, da driften på lang sigt ofte kan være en stopklods. Et af forsøgets indsatser er at afprøve omvendt mageskifte, hvor brugsretten og driften af offentligt vejareal for en periode lægges ud til private beboere og ejendommejere. Etableringen af fx grønne anlæg støttes af forsøgsprojektet, fx gennem en pulje, for at få udmøntet forskønnelse, men derefter er driften så vidt mulig lokal. Det er samme model som man kender fra områdefornyelse, hvor brugsretten ofte tinglyses offentlig adgang, men her med omvendt fortegn.

Organisering af indsatsen

Midtby Samarbejdet faciliteres af en midtbykoordinator, der som projektleder for indsatserne i udviklingsplanen.

Frie Bymidter refererer til en styregruppe med repræsentanter fra kommunen. Midtbykoordinatoren er tovholder og støttes af en tværgående kommunal projektgruppe, der har ansvar for implementeringen af indsatserne i udviklingsplanen. Som projektlejer har Rebild Kommune det økonomiske og faglige ansvar for forsøgsprojektet. Den politiske forankring af forsøgs-ordningen sikres gennem politisk deltagelse i midtby samarbejdet og årlig orientering af byrådet om status i forsøgsarbejdet.



Partnerskab mellem Frivilligcenter Rebild og Rebild Kommune

Et tæt og ligeværdigt samarbejde mellem en kommune og dens borgere er afgørende for at skabe positive forandringer og bæredygtige løsninger. Som udgangspunkt skal samarbejdet i forsøgsperioden bygge på borgerinvolvering og ikke blot den mere traditionelle borgerinddragelse, hvor kommunale forslag sendes i høring. Dette er også tilfældet i partnerskabet mellem Frivilligcenter Rebild og Rebild Kommune i forbindelse med delprojektet Borgernes Hus.

Partnerskabet indebærer, at både borgerne og de frivillige bliver inviteret til at involvere sig i udformningen, udviklingen og opbygningen af det nye Borgernes Hus. Det indebærer involvering, og at de frivillige også bliver inviteret med ind i alle konkrete udviklings- og beslutningsprocesser. De frivillige skal altså ikke bare stå på sidelinjen, men reelt inviteres med ind i kommunens "maskinrum" og være med til at udvikle og udforme løsninger og involveres i selve beslutningsprocessen omkring forsøg med velfærdsfunktionen. Processen skal invitere til dialog og medføre, at der brydes meninger og holdninger. På den måde bliver der innoveret og udviklet nyt, som er den bedste grobund for samskabelse.

For at sikre en handlekraftig struktur af partnerskabet skal der udvikles på en ny organisering for beslut-

ninger ift. indhold og drift af Borgernes Hus. Organiseringen tager udgangspunkt i forsøgets målsætning og aftalte værdier og skal bygge på brugerinddragelse og ligeværdighed. Frivilligcenter Rebilds bestyrelse er central for udviklingen af den nye organisering for Borgernes Hus. Den nye organisering forventes sammensat af 6-8 personer, hvoraf flertallet er repræsenteret af Frivilligcenter Rebild. De øvrige medlemmer kan udpeges fra frivillige foreninger, såsom lokalforeninger, sociale foreninger, idrætsforeninger eller andre interessenter som fx sundhedsplejen, ungdomsskolen, kulturskolen mv. Midtbykoordinatoren deltager som observatør/medlem. Alle medlemmer skal kunne bidrage med relevant viden, ideer og erfaring til projektet.

Når Borgernes Hus er sat i gang, skal der nedsættes et aktivitetsråd, hvortil der vælges repræsentanter blandt brugerne. Dette råd skal drøfte og træffe beslutninger om husets drift og funktioner og vil spille en central rolle i at sikre, at Borgernes Hus bliver et levende fællesskabshus, som tager udgangspunkt i brugernes behov og ønsker og skaber aktivitet og anledning til at komme til midtbyen. Det er en stor styrke for forsøgsprojektet at Frivilligcenteret arbejder for hele kommunen og ikke alene for Støvring by, og derfor skal Borgernes Hus også ved opstart have et nyt navn, der gør det tydeligt at det er et hus for mere og flere end kun Støvring midtby.

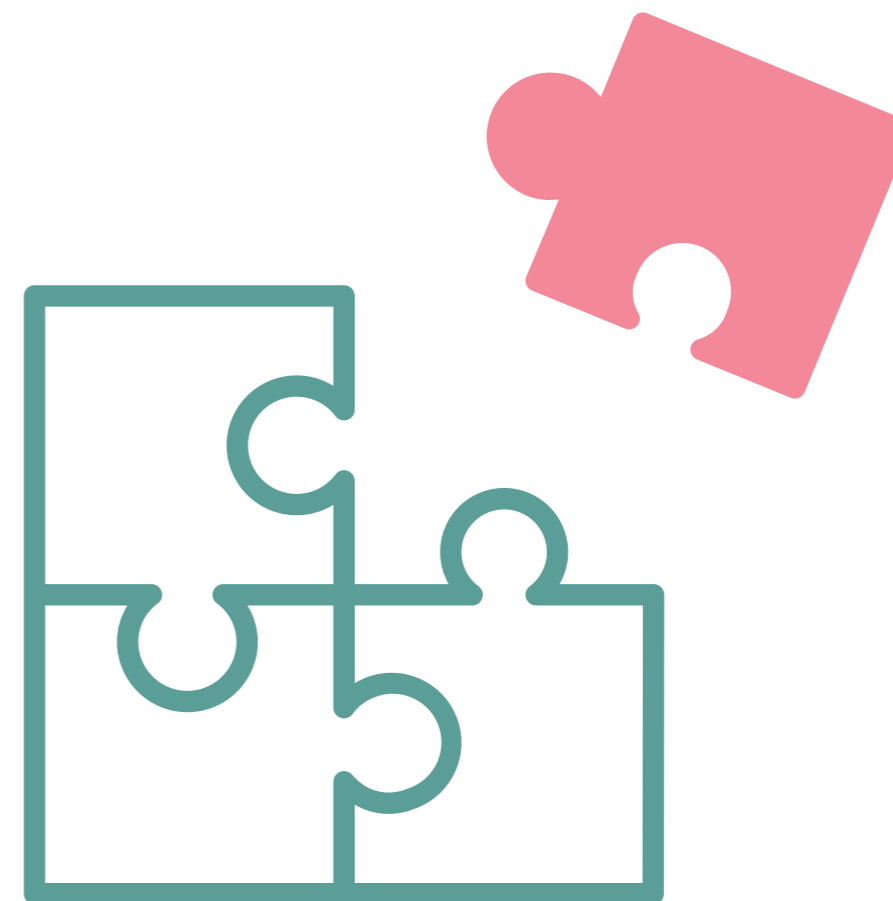




Foto fra åbent hus i i Jernbanegade september 2022 i forbindelse med Frie Bymidter.

Evaluering

FORMÅLET MED DEN FORMATIVE VIRKNINGSEVALUERING ER

- at identificere og lære af de succesfulde tiltag og justere de mindre succesfulde.
- at monitorere om tiltagene har den forventede effekt på bevægelsesmønstre, samt udvide anledninger til at benytte midtbyen.
- at kunne evaluere og justere organiseringen i et midtby samarbejde, herunder aktørernes og kommunens samarbejdsform løbende for at sikre en bæredygtig organisering af Støvring Midtby på længere sigt.
- at kunne arbejde systematisk med at udvide brugerfladen og teste nye samarbejder i Borgernes Hus.
- at forpligte partnerskabet og organiseringen omkring Borgernes Hus til at medvirke til virkningsevaluering, herunder tilpasse indsatser herefter.
- at evaluere og justere partnerskabsaftalen og organiseringens samarbejdsform for at sikre bæredygtighed i evt. fremtidige drift af et Borgernes Hus.
- at have et kvalificeret datagrundlag og evaluering, som grundlag for at byrådet kan træffe permanente beslutninger om placering og indhold af velfærdsfunktioner i Støvring Midtby.
- at kunne dele viden med andre kommuner.
- at undersøge, om det er muligt at replicere lignende initiativer i andre byer og lokalsamfund.
- at sikre inddragelse af borgere og interessenter i evalueringen for at opnå en bredere forståelse af projektets virkning og eventuelle udfordringer.



Forandringsteori og fokus

I det følgende er der vist forandringsteorier for de 4 delprojekter.



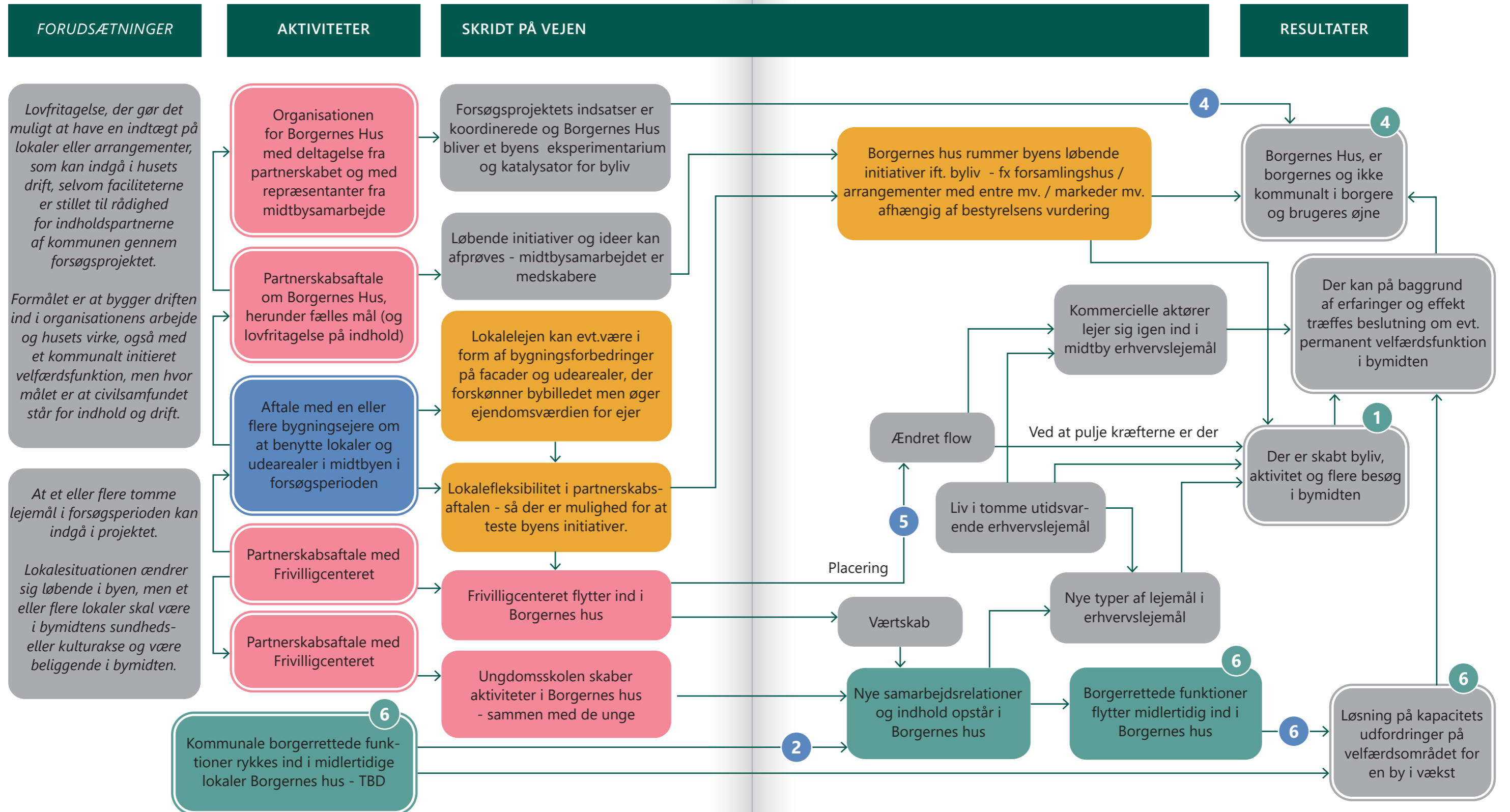
- BORGERNES HUS
- TORVET
- JERNBANEGADE VEST
- JERNBANEGADE ØST

Fokus er overlappende, da indsatsernes mål er sammenfaldende på tværs af delprojekterne, alligevel har vi valgt at vise en forandringsteori for hver, da virkekæder og aktiviteter adskiller sig.

FOKUS I EVALUERINGEN PÅ TVÆRS AF FORSØGETS DELPROJEKTERNE ER

- 1 Byliv** - Er der skabt mere byliv og aktivitet i bymidten med de samlede indsatser? Hvorfor og hvordan viser i antal, de målgrupper der kommer til bymidten, samt anledning til at besøge bymidten?
- 2 Samarbejde og organisering** - Er der opstået nye samarbejdsrelationer mellem Kommune og borgere, og på tværs af bymidteaktørerne og hvorfor er de opstået? Målt på projekter, aktiviteter, netværk mv.?
- 3 Partnerskab om velfærdsfunktion** - Er det lykkedes at etablere et kommunalt/civilt partnerskab omkring indhold i Borgernes Hus i en midlertidig fysisk ramme?
- 4 Lokalt ejerskab til velfærdsfunktionen** - Er Borgernes Hus opfattet som et kommunalt eller borgernes eget hus? Og hvilken betydning har det haft ift. indhold og besøgende?
- 5 Sammenhængende bymidte** - Har placering af Borgernes Hus betydning for handel ift. ændret flow? Er det lykkedes at binde midtbyens sundheds- og kulturakse sammen, målt på færdsel og opfattelse af midtbyens afgrænsning, og hvordan har de forskellige tiltag bidraget hertil?
- 6 Fleksibel kapacitet til borgerrettet velfærd** - Er der skabt et overblik over kapacitetsudfordringer og kommunens samlede lokalekabale, og bliver Borgernes Hus brugt aktivt til at løse kapacitetsudfordring?
- 7 Nye driftsmodeller og regelfritagelse** - Har regelfritagelser betydet aftaler om driftsmodeller i samarbejde med civil-samfundet?

Indsats - Borgernes hus



EVALUERINGSFOKUS

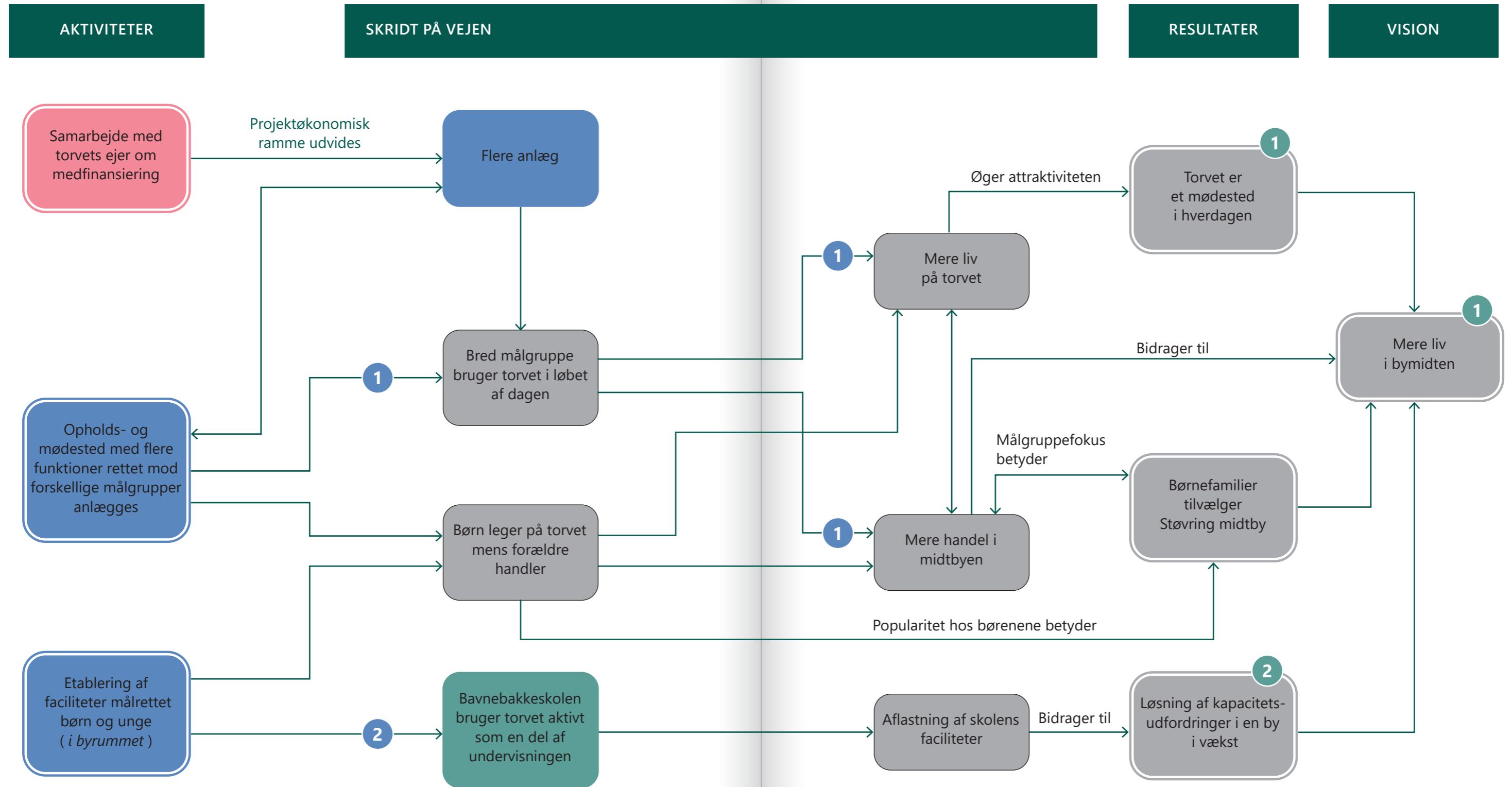
- 1 - Byliv
- 2 - Samarbejde og organisering
- 3 - Partnerskab om velfærdsfunktion
- 4 - Lokalt ejerskab til velfærdsfunktion

- 5 - Sammenhængende bymidte
- 6 - Fleksibel kapacitet til borgerrettet velfærd
- 7 - Nye driftsmodeller og regelfritagelse

SIGNATURFORKLARING JF. FORSØGSPULJENS VIRKEMIDLER

- Virkningskæde
- Målevaluering
- Fysisk byomdannelse
- Lokale velfærdsfunktioner
- Lovfritagelse
- Samarbejde om udvikling af bymidten

Indsats - Torvet



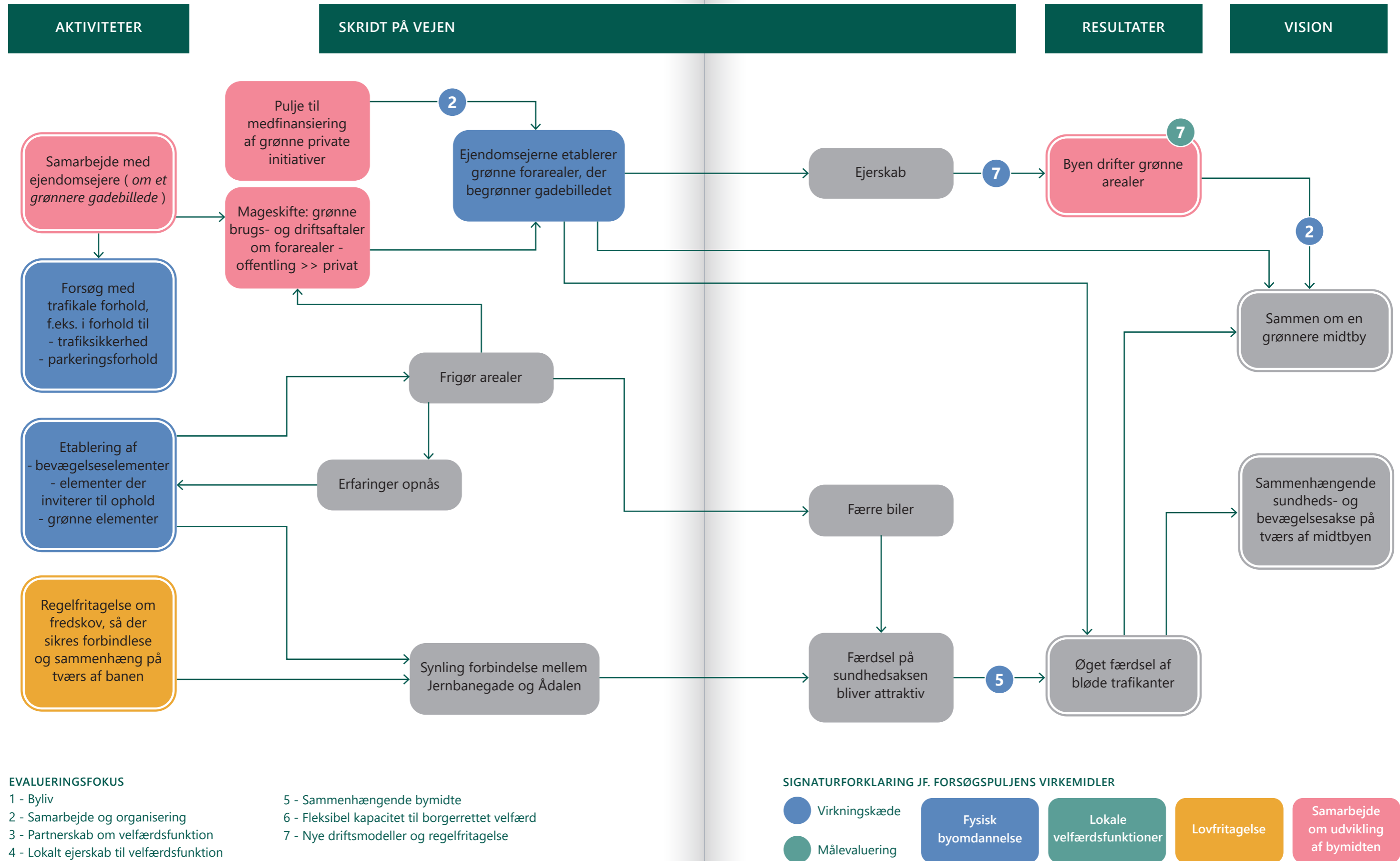
- EVALUERINGSFOKUS**
- 1 - Byliv
 - 2 - Samarbejde og organisering
 - 3 - Partnerskab om velfærdsfunktion
 - 4 - Lokalt ejerskab til velfærdsfunktion

- 5 - Sammenhængende bymidte
- 6 - Fleksibel kapacitet til borgerrettet velfærd
- 7 - Nye driftsmodeller og regelfritagelse

SIGNATURFORKLARING JF. FORSØGSPULJENS VIRKEMIDLER

- Virningskæde
- Målevaluering
- Fysisk byomdannelse
- Lokale velfærdsfunktioner
- Lovfritagelse
- Samarbejde om udvikling af bymidten

Indsats - Jernbanegade øst



Operationalisering af evalueringsspørgsmål

EVALUERINGSSPØRGSMÅL	INDIKATORER / TEGN
1. BYLIV Hvordan og under hvilke omstændigheder er der skabt mere byliv og aktivitet i bymidten?	Nye aktiviteter for nye målgrupper i Midtbyen over tid.
	Positiv effekt på kommercielle aktiviteter i bymidten.
	Anledninger til at komme til bymidten – før og nu.
	Antallet af besøgende i bymidten over døgn / uge.
2. SAMARBEJDE OG ORGANISERING Hvordan og under hvilke omstændigheder er der opstået nye samarbejdsrelationer? (Målt på projekter, aktiviteter, netværk mv. – viser det sig i de målgrupper der kommer til bymidten)	Kvalitet og bredden af samarbejdet – før og nu.
	De offentlige og privates erfaring med samarbejder.
	Eksempler på at samarbejdet ikke har fungeret.
	Nye aktiviteter for nye målgrupper i Midtbyen over tid.

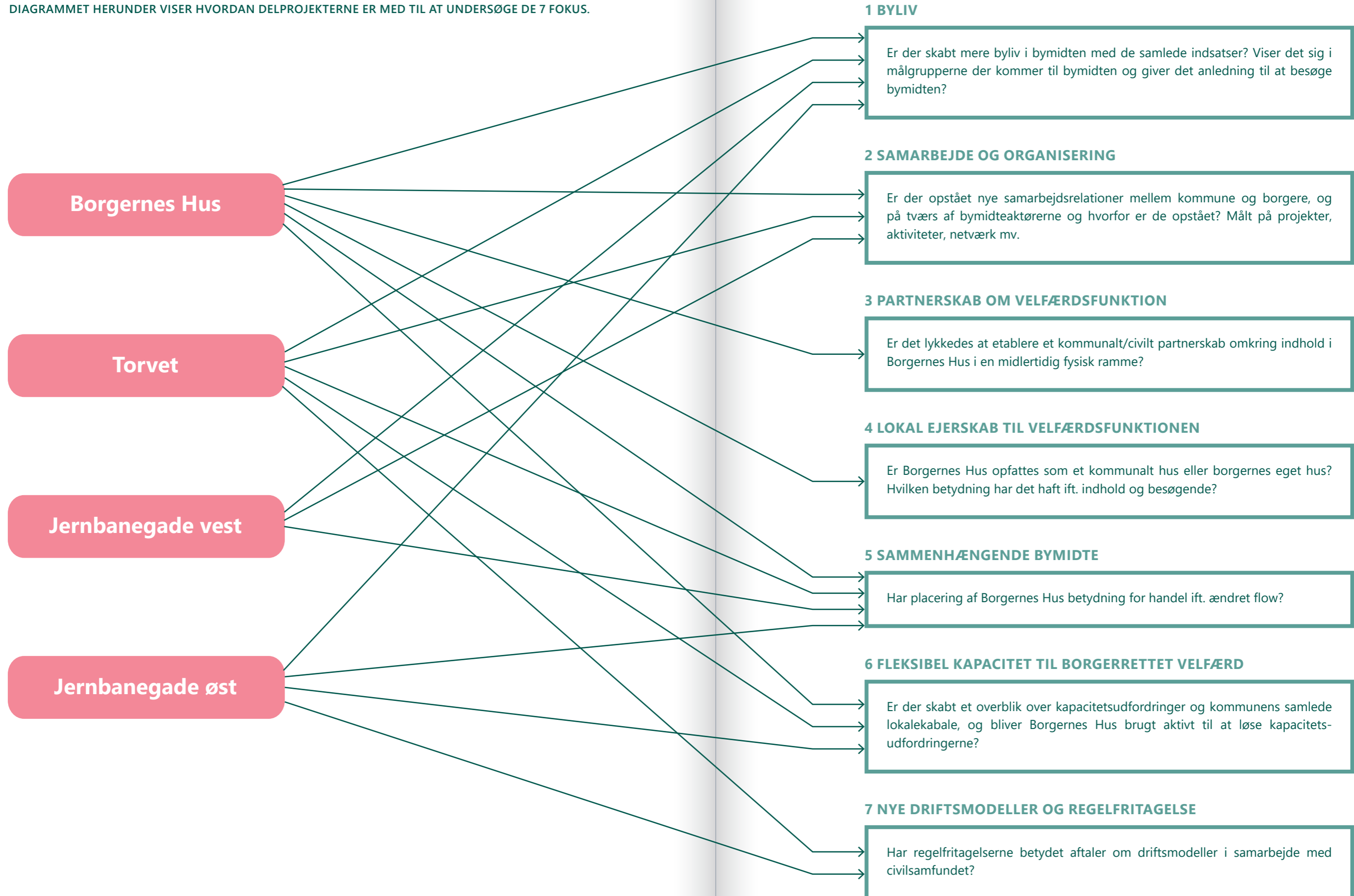
AKTIVITET (DATAKILDER)	HVORDAN OG HVORNÅR?
Kortlægning af eksisterende og nye aktiviteter og målgrupper.	Baseline 2023 og løbende aktivitetslog koblet på bestyrelsesmøder for Borgernes Hus, omfatter også aktiviteter udenfor Borgernes Hus.
Spørgeskema detailhandel (evt. interviews / data?).	2024- 2025 - 2026
Spørgeskema bredt blandt borgere.	2024- 2025 - 2026
Optælling med sensor(loravan).	Hele perioden. Tallene evalueres ifm. ½ årligt styregruppemøder og midtbysamarbejde. Kvalitet og bredden af samarbejdet – før og nu.
Interview hos midtbyaktører.	Baseline: ultimo 2023 ifm. udviklingsplanproces + årligt – alle er med i første og sidste, stikprøver til de løbende.
Interview midtbyaktører.	Baseline: ultimo 2023 ifm. udviklingsplanproces + årligt – alle er med i første og sidste, stikprøver til de løbende.
Interview midtbyaktører.	Baseline: ultimo 2023 ifm. udviklingsplanproces + årligt – alle er med i første og sidste, stikprøver til de løbende.
Kortlægning af eksisterende og nye aktiviteter og målgrupper.	Baseline 2023 og løbende aktivitets-log koblet på bestyrelsesmøder for Borgernes Hus, omfatter også aktiviteter udenfor Borgernes Hus.

Beskriv hvordan evalueringsspørgsmål bliver undersøgt. Opstilling af indikatorer/tegn og datakilder, samt angivelse af detaljer for indsamling af data (metode og tidspunkt):

EVALUERINGSSPØRGSMÅL	INDIKATORER / TEGN
3. PARTNERSKAB OM VELFÆRDSFUNKTION Er det lykkedes at etablere brede partnerskaber omkring indhold i Borgernes Hus i en midlertidig fysisk ramme, samt at balancere de forskellige projektmål?	Partnerskabsaftale, der omfatter fordeling af drift og indhold, som aktørerne er medforfattere af.
	Der foreligger en udviklingsplan, med anbefalinger til samarbejdet om midtbyen (midtbyensamarbejdet).
	Den endelige sammensætning i organisationen for Borgernes Hus består af såvel kommune, Frivilligcenteret, samt repræsentanter fra midtbyensamarbejdet, og bygger på udviklingsplanens anbefalinger for samarbejde om midtbyen.
4. LOKALT EJERSKAB TIL VELFÆRDSFUNKTION Er Borgernes Hus opfattet som et kommunalt eller Borgernes eget hus?	Opfattelse af ejerskab.
5. SAMMENHÆNGENDE BYMIDTE Hvordan og under hvilke omstændigheder har placering af Borgernes Hus betydning for handel ift. ændret flow?	Brugernes bevægelsesmønstre er ændret.
	Facader og forarealer har ændret sig i.
	Positiv effekt på kommercielle aktiviteter i bymidten.
6. FLEKSIBEL KAPACITET TIL BORGERRETET VELFÆRD Er der skabt et overblik over kapacitetsudfordringer og kommunens samlede lokalekabale, og Borgernes Hus bliver brugt aktivt til at løse kapacitetsudfordring?	Overblik over kapacitetsudfordringer.
	Borgernes Hus indgår i 'projektchef for ejendomscenterets' portefølje.
7. NYE DRIFTSMODELLER OG REGELFRITAGELSE Hvordan og under hvilke omstændigheder har regel fritagelse skabt nye driftsaftaler og løftet driften væk fra ren kommunal.	Puljer er blevet anvendt til begrønning, der driftes af private.
	Driften i velfærdsfunktionen suppleres af indtægter.

AKTIVITET (DATAKILDER)	HVORDAN OG HVORNÅR?
Partnerskabsaftalen eksisterer og omfatter mål i forsøgsprojektet.	Primo 2024
Udviklingsplanen foreligger og omfatter byens anbefaling til midtbyensamarbejdet.	Primo 2024
Udviklingsplanens anbefalinger kan genfindes i bestyrelsens vedtægter og sammensætning.	Primo 2024
Spørgeskema bredt blandt borgere.	2024 - 2025 - 2026
Optælling med sensor (Loravan).	Hele perioden. Tallene evalueres ifm. ½ årligt styregruppemøder.
Fotodokumentation.	Baseline 2023 → 2024 - 2025 - 2026 - 2027
Spørgeskema detailhandel (evt. interviews / data).	Baseline 2023 → 2024 - 2025 - 2026
Dokument foreligger.	2024
Status med projektleder.	Halvårligt 2024 - 2026
Fotodokumentation og driftsaftaler foreligger.	2027
Bestyrelsesvedtægter der beskriver, hvad der er indtægter ifm. med og hvordan pengene går til drift.	2024 - 2026

DIAGRAMMET HERUNDER VISER HVORDAN DELPROJEKTERNE ER MED TIL AT UNDERSØGE DE 7 FOKUS.



Analyse, rapportering og formativ anvendelse af viden

Det er intentionen at have en bred organisering, der inkluderer forskellige roller i forsøgsprojektet for at sikre en helhedsorienteret tilgang og samarbejde. Skemaet beskriver de organisatoriske organer, der vil spille en rolle i forsøgsprojektet, og som vil bidrage til afrapportering og evaluering.

Styregruppemøder, møderne i organisationen i Borgernes Hus og midtby-samarbejdets møder vil give mulighed for at drøfte og evaluere forsøgsprojektets effekter på bylivet, herunder justering af indsatser og aktiviteter, hvis det er nødvendigt.

Midtvejsevalueringen og slutevalueringen, som er planlagt med styrelsen, vil være vigtige milepæle for at analysere og rapportere resultaterne. Disse evalueringer vil ligeledes give mulighed for at sammenligne de faktiske resultater med projektets mål og forudsætninger og tilpasse indsatserne i overensstemmelse hermed.

Den obligatoriske tilbagemelding om antal besøgende i bymidten hvert halvår til styrelsen og orienteringen af byrådet vil give en løbende status over projektets resultater.

Tilsammen vil disse møder og rapporteringer give et godt grundlag for at anvende den indsamlede viden formativt og justere indsatsen i realtid for at opnå projektets mål om mere byliv.

Det vil udover de nævnte styringsorganer også være relevant at arbejde med en projektorganisering og oprette interne og eksterne projektgrupper, koblet på de enkelte delprojekter.

ORGANISATION	MØDEFREKVENNS (FORVENTET)	ROLLE I FORSØGSPROJEKTET
STYREGRUPPE FOR FRIE BYMIDTER	Hver 2. måned	Overordnet ansvar for projektet og beslutningstagere. Skal mødes ca. hver 2. måned for at følge op på projektets fremgang og justere indsatsen efter behov.
ORGANISATION FORBORGERNES HUS	Hver 2. måned (2024 - 2026)	Nærmeste samarbejdspartner og ansvarlig for delprojektet Borgernes Hus. Skal mødes ca. hver 2. måned for at følge op på projektets resultater og justere indsatsen efter behov.
MIDTBYSAMARBEJDET / MIDTBYRÅD	Mødes ofte i forbindelse med udviklingsplanprocessen og den efterfølgende sammensætning af rådet og mødetakt aftales med midtbyens aktører.	En ny bred organisering af midtbyens aktører.
PLAN- OG LANDDISTRIKTSSTYRELSEN	Midtvejs- og slutevaluering, samt de obligatoriske tilbagemeldinger ift. måling af antal besøgende i bymidten halvårligt.	Ansvarlig for finansiering af projektet og kræver midtvejs-evaluering og slut-evaluering. Derudover får styrelsen halvårlige tilbagemeldinger ift. måling af antal besøgende i bymidten.
BYRÅDET	Løbende, orientering forventet som minimum halvårligt Beslutning efter behov.	Politisk ansvarlig for projektet og kræver løbende orientering om status ift. måling af bylivet meldt ind til styrelsen.



PARTNERSKABSÅFTALE

En partnerskabsaftale vil blive udarbejdet for at skabe en fælles aftale- og forståelsesramme for samarbejdet omkring Borgernes Hus i forsøgsperioden. Aftalen vil give bestyrelsen stor autonomi inden for rammerne af forsøgsprojektet og vil samtidig sætte klare rammer for evaluering og opfølgning, så Borgernes Hus bestyrelse kan bidrage hertil løbende.



INTERVIEW MED MIDTBYAKTØRER

Som en opstart på udviklingsplanprocessen vil der blive foretaget interviews med midtbyaktører. Disse aktører vil blive bredt defineret, men det forventes, at der vil være 10-12 forskellige repræsentanter fra midtbyen. Aktørerne vil blive spurgt om den samlede indsats og især Borgernes Hus, og spørgerammen vil blive udformet således, at svar kan sammenlignes over årene, så det samme setup benyttes i de efterfølgende år.



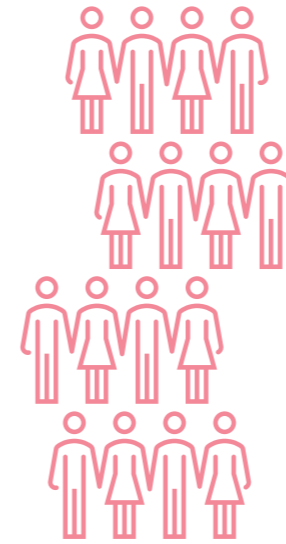
KORTLÆGNING AF AKTIVITETER OG MÅLGRUPPER

Kortlægning af aktiviteter sker på flere måder, for at få så bredt et billede af aktiviteter som muligt. I forbindelse med interviews vil der blive kortlagt aktiviteter i bymidten, og der vil blive stillet spørgsmål om forskellige målgruppers anvendelse af midtbyen. Hvis sensorsystemet kan registrere om folk cykler, går eller kører i bil, er dette også relevant for målingen af aktiviteter.



SPØRGESKEMA TIL BORGERE OG DETAILHANDEL

Spørgeskemaer vil også blive benyttet til at kortlægge målgruppers ærinde og brug af midtbyen. Baseline vil være udgangspunktet for måling af bylivet, og de efterfølgende spørgedesigns vil i høj grad følge denne. Dog forventes det, at spørgeskemaerne vil blive udbygget efterhånden, som konkrete projekter tager form. Der vil blive udarbejdet to spørgedesigns: En undersøgelse er målrettet handels- og erhvervslivet i midtbyen og et andet målrettet borgerne i Støvring og opland.



MÅLING ANTAL BESØGENDE

Der etableres en baseline i forbindelse med udviklingsplanen i 2023 og inden indsatsen kan antages at have påvirket livet i bymidten. Målingen foretages fortløbende med sensor over forsøgsperioden. Målingerne skal bruges i det løbende bestyrelsesarbejde, samt som redskab til at monitorere udviklingen. Derfor er det oplagt at få en aftale med en udbyder, hvor data kan tilgås løbende. Der tages i afrapporteringen højde for aktiviteter, som kan påvirke antallet af mennesker i bymidten. I afrapporteringerne til styrelsen beskrives aktiviteter og forhold, som kan have påvirket målingerne.

Målemetoden bliver via sensorer. Det forventes at der skal opsættes 5-7 målepositioner, så midtbyen er bredt dækket og der skal i den endelige placering tages højde for at Borgernes Hus og forsøgsprojektets aktiviteter kan skifte lokation i løbet af perioden.



FOTODOKUMENTATION FACADER OG FORAREALER

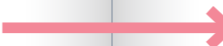
Ved opstarten af forsøgsprojektet vil der blive foretaget en baseline registrering af de fysiske rammer, herunder facader og byrum i Midtbyen. Der vil også blive gennemført en systematisk registrering af disse områder i løbet af forsøgsperioden, så eventuelle forskelle kan identificeres og analyseres. Det vil især være interessant at undersøge forskellene i fx aktive eller renoverede facader, som opstår udover de konkrete indsatser i projektet.



EVALUERINGSRAPPORTER TIL STYRELSEN

Rapporterne forventes udarbejdet som et illustrativt dokument, der klart og tydeligt formidler data, evalueringer og resultater. Dette inkluderer analyser af virkekæder og mulige årsagssammenhænge. Dokumentet skal fungere både for styrelsens fælles evaluering, lokalt og i forbindelse med den politiske orientering. Rapporten er baseret på det specificerede evalueringdesign og formidlingen er vigtig, hvis læring fra forsøget skal give værdi hos de andre kommuner.

TIDSPLAN I EVALUERINGEN

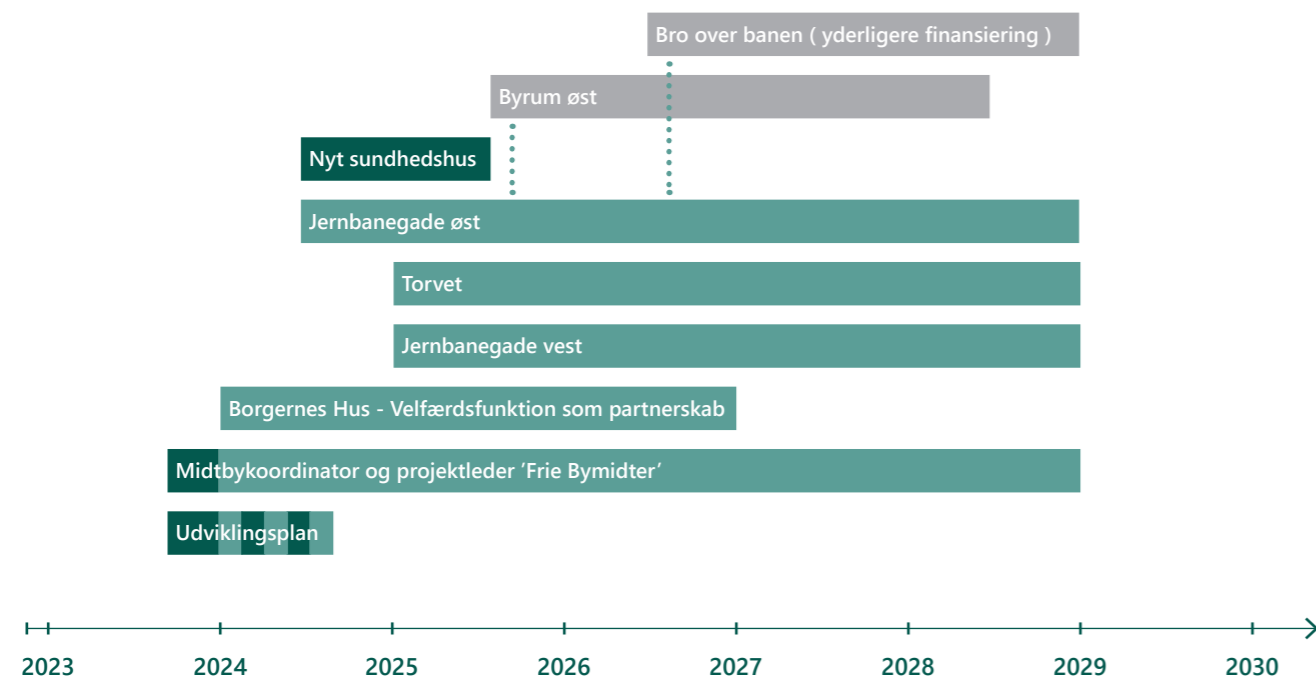
AKTIVITET	UP - 20 23	Q1 2024	Q2 2024	Q3 2024	Q4 2024	Q1 2025	Q2 2025																			
								Q3 2025	Q4 2025	Q1 2026	Q2 2026	Q3 2026	Q4 2026	Q1 2027	Q2 2027	Q3 2027	Q4 2027	Q1 2028	Q2 2028	Q3 2028	Q4 2028	Q1 2029	Q2 2029	Q3 2029	Q4 2029	
Partnerskabsaftale		x																								
Udviklingsplan foreligger		x																								
Interview midtbyaktører	B			x				x				x														
Kortlægning aktiviteter og målgrupper	B			x		x		x		x		x		x		x		x								
Spørgeskema borgere	B			x				x				x														
Spørgeskema detailhandel	B			x				x				x														
Måling antal besøgende (sensor)	B	x	x	x	x	x	x	x	x	x	x	x	x	x	x	x	x	x	x	x	x	x	x	x	x	
Fotodokumentation forarealer og facader	B			x				x				x				x				x					x	
Dokumentation kapacitetsudfordringer		x																								
Status med projektleder på kapacitet		x		x		x		x		x		x														
Evalueringsrapport til styrelsen		B										x													x	

Risikovurdering

RISIKOVURDERING AF GENNEMFØRELSEN AF DE ENKELTE INDSATSER

- Økonomisk usikkerhed ift. projektets fysiske om-dannelser af Jernbanegade vest og øst og på Torvet. Dette kan imidlertid mindskes ved at tilpasse projektets omfang til den endelige økonomi, når anlægsprojekter og byens programønsker er kendt.
- Potentielle konflikter mellem kommunen og Frivilligcenter Rebild på grund af etableringen af et nyt partnerskab mellem dem. Dette kan løses ved at have en klar rollefordeling, der gør frivilligcenteret til driftsoperatør og indholdsskaber, og at frivilligcenteret får en stor grad af styringskraft i overensstemmelse med et kommissorium, der svarer til forandringsteoriens mål og retning.
- Usikkerhed omkring placeringen af velfærdsfunktion, da ejendomssejere kan sætte lejen højt, hvis de får kendskab til kommunens interesse i at leje. Dette kan imidlertid mindskes ved at undgå at låse sig fast på en bestemt ejendom og være i stand til at skifte, hvis der ikke kan opnås enighed om leje og vilkår.
- Risiko for eksklusivitet i brugergruppen, hvis partnerskab med Frivilligcenter Rebild ikke udvides til at omfatte flere brugere over tid. Dette kan imidlertid mindskes ved at samarbejde med ungdomsskolen i starten og tydeliggøre i partnerskabsaftale at der er behov for at udvide brugergruppen under hele forsøgsperioden.

Tidsplan



SIGNATURFORKLARING

-  Frie Bymidter
-  Rebild Kommune (Finansieret)
-  Rebild Kommune (Perspektiv)

Behov for forsøgshjemmel

BYFORNYESESLOVEN

Borgernes Hus - Vi ønsker at opnå fritagelse af nogle lovkrav i byfornyelsesloven ifm. projektet Borgernes Hus. Lovfritagelserne er en del af forsøget, og kræver ikke at fritagelsen består udover den beskrevne periode.

Først og fremmest ønsker vi **fritagelse fra kravet i byfornyelsesloven om, at ejendomme skal indeholde boliger**, da dette ikke er relevant i forhold til vores arbejde med en velfærdsfunktion i bymidten.

Derudover ønsker vi fritagelse fra byfornyelsesloven, som beskriver at bygningsforbedringer alene kan være facaden ifm. erhvervslokaler.

Endelig ønsker vi at **udfordre kravet i byfornyelsesloven om 50 % medfinansiering** til bygningsforbedringer. Dette skyldes vores behov for at kunne bruge midler til indretning af eksisterende lokaler til velfærdsfunktionen, og da lokalerne skal være synlige, og beliggende i handegader er de overvejende sandsynligt erhvervslokaler. Vi ønsker at afprøve en alternativ lejemodel, hvor tomme lejemål kan istandsættes for byfornyelsesmidler, der modsvares af en nedsat leje – på markedsvilkår i øvrigt, da det så ikke er i konflikt med statsstøtteregele. På den måde kan forskønnelse/renovering bringes i spil i stedet for krav om medfinansiering af bygningsforbedringer, hvilket ofte er en udfordring ved udtjente erhvervslejemål for de lettere pressede ejendomssejere i landets udfordrede handegader. Det er i dag svært at arbejde strategisk med nedslidte ejendomme i handegaderne, selvom placeringen af en nedslidt erhvervslejemål kan

være strategisk vigtig for hele midtbyen. I forsøget opgraderes lejemålet, så det huser en midlertidig velfærdsfunktion, og når forsøgsprojektet slutter er lejemålet langt mere attraktivt og vil sandsynligt blive udlejet på kommercielle vilkår igen.

Jernbanegade øst - Vi ønsker vi at få **fritagelse fra byfornyelsen krav om at anlæg (i områdefornyelse) skal være offentligt tilgængelige**, så det er muligt at overdrage en brugsret af fx vejareal til private i en aftalt periode, mod at de står for drift og vedligehold. Der er tale om forarealer, der ligger centralt og synligt på hovedgaden, så dem der færdes langs dem, får glæde af tiltaget. Det er væsentligt, at brugsretten kan tinglyses for en aftalt periode på fx 5 år uden at kommunen får betaling for brugsretten til arealer. Dette strider evt. også mod kommunalfuldmagten, da der ikke opnås lejeindtægter for arealet, om end markedsløjen vurderes meget lille. Denne fritagelse er nødvendig for at kunne arbejde med puljer og begrønning gennem etablering af grønne forarealer i delprojekt Jernbanegade øst. Hvis ejendommen er en udlejningsejendom med boliger, der får en fordel af disse udearealer, vil kommunen sikre en de minimis-erklæring.

SKOVLOVEN

Jernbanegade øst / Byrum Øst - Rebild Kommune ønsker at få mulighed for at koble midtbyen sammen på tværs af banen, og ønsker derfor **udvidet frihed fra skovloven**. Kommunen vil kunne etablere funktioner som parkering, cykelparkering, streetmiljø mv. i tilknytning til stationen og den kommende



broforbindelse over banen mellem øst og vest. Rebild Kommune har tidligere ansøgt om dispensation fra eller ophævelse af fredskovspligt i det udpegede område. Desværre har ansøgningen fået afslag fra Styrelsen. Det er væsentligt for sammenhængen i bymidten, at fredskovsudpegningen ikke er så restriktiv. Vi argumenterer for, at placeringen af parkering, cykelparkering og leg eller streetsport i tilknytning til stationens krydsningspunkt er vigtig for midtbyen.

Kommunen vil fortsat arbejde på at finde den rigtige løsning, der kan imødekomme både behovet for byudvikling og bevarelsen beplantning. Projektet har i øvrigt et generelt fokus på begrønning og vil derfor i forbindelse med projektudvikling afklare hvordan begrønning, bevaring af enkeltstående træer mv. kan integreres så det skovbælte langs banen fortsat er med til at tegne en grønnere midtby.

Kommunen søger om **fritagelse fra krav om erstatningsskov**, primært med argumentet om at det er helt centralt i den fremtidige bymidte og at der er tale om et relativt lille areal. Det er muligt at det omfattede areal på ca. 5-700 kvm kan etableres som erstatningsskov i forbindelse med anden skovrejsning, som er besluttet i regi af DK2020, men ikke planlagt endnu.

KOMMUNALFULDMAGTEN

Borgernes Hus - Vi ønsker at styrke civilsamfundet ved at uddelegere ansvar for drift og indhold til lokale initiativer og frivillige foreninger, repræsenteret i bestyrelsen for Borgernes Hus. Vi foreslår derfor at **fravige den del af kommunalfuldmagt, der**

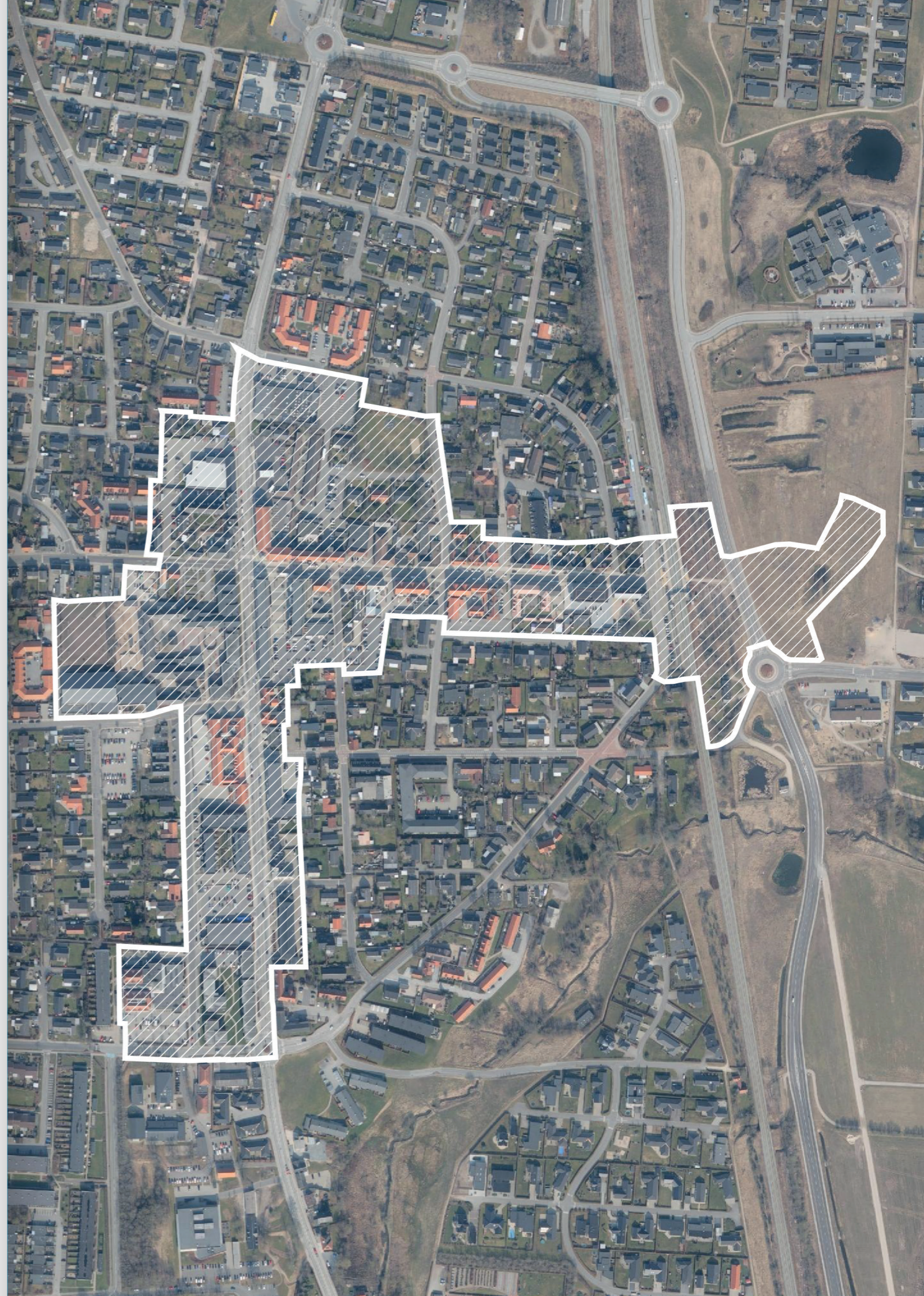
begrænser aktiviteter i kommunale lejemål til folkeoplysende arrangementer som ikke må generere overskud, så huset kan rumme fx ungdomsfester, brugerdrevet-café, loppemarked, og andre forsamlingshuslignende aktiviteter. Så længe bestyrelsen godkender det og det meste af åbningstiden er for alle, og det er i tråd med de overordnede målsætninger for projektet, som defineres i den kommende partnerskabsaftale. På denne måde kan lokaler generere mindre indtægter til drift af huset og igangsætning af nye aktiviteter, samtidig med at vi giver mere frihed til det lokale civilsamfund til at organisere aktiviteter og arrangementer, der passer til deres behov. Det er ikke tanken at der er tale om erhvervsaktivitet, og i så fald vil det kræve en de minimis-erklæring.

Generelt om lovfritagelserne - Det er forventningen, at projektet kan tilpasses ift. lovfritagelser. Det vurderes også, at projektet kan normaliseres efter den 5-årige periode, hvis lovfritagelserne ikke består. Dog med undtagelse af fritagelsen fra skovloven, da anlæg her er etableret.



Geografisk afgrænsning af forsøgsområdet

Rebild kommune forventer at udvide midtbyafgrænsningen, så den dækker den reelle midtby og initiativerne under frie bymidter ifm. kommuneplanrevision.



Finansiering af forsøgsprojektet i perioden 2024-2029

Budgettet er udarbejdet med udgangspunkt i at 10 projekter får del i forsøgsprojekterne. Hvis alle 14 kommuner vælger at søge, og får støtte kan budgettet reduceres, så flere poster er uden statsligt tilskud. Rebild kommune vil kunne tilpasse budgettet, så det svarer til 1/14 del af midler.

BUDGET - forsøgsordning for frie bymidter	Budget i alt	Stat	Kommune
Forsøg vedr. etablering af lokale velfærdsfunktioner			
Delprojekt 1 - Borgernes Hus	3.000.000 kr.	1.800.000	1.200.000
Midtbykoordinator - partnerskab og midtby samarbejde, koordinering og evaluering (1/1 årsværk 2024-26)	1.500.000 kr.	900.000	600.000
Ungeforløb og prøvehandlinger (3 runder med unge over 3 år)	500.000 kr.	300.000	200.000
I alt	5.000.000 kr.	3.000.000	2.000.000
Forsøg vedr. fornyelse af bymidten			
Delprojekt 2 - Jernbanegade vest	9.000.000 kr.	5.400.000	3.600.000
Delprojekt 3 - Torvet (inventar, leg, begrønning)	1.700.000 kr.	1.020.000	680.000
Delprojekt 4 - Jernbanegade øst oplevelsesforløb / begrønning (pulje)	3.000.000 kr.	1.800.000	1.200.000
Delprojekt 4.1 - Bro/forbindelse over jernbane (låneadgang)	1.000.000 kr.	600.000	400.000
Delprojekt 4.2 - Byrum øst	1.000.000 kr.	600.000	400.000
Udviklingsplan (Områdefornyelsesprogram)	500.000 kr.	300.000	200.000
Evalueringssætup, jura, sensorsystem	200.000 kr.	120.000	80.000
Midtbykoordinator på byfornyelsens afslutning 1/2 årsværk 2027-2028)	600.000 kr.	360.000	240.000
I alt	17.000.000 kr.	10.200.000	6.800.000

Samlet til forsøgsordningen 22.000.000 kr. 13.200.000 8.800.000

Yderligere Kommunal finansiering afsat i budget	Behov for yderligere finansiering: fonde mv.	2024	2025	2026	2027	2028	2029
		2.200.000	1.400.000	1.400.000			
		1.500.000	750.000	750.000			
		500.000	500.000	500.000			
		200.000	150.000	150.000			
		1.550.000 kr.	7.225.000 kr.	5.650.000 kr.	9.475.000 kr.	9.800.000 kr.	1.000.000 kr.
			4.500.000	4.500.000			
			1.700.000				
		1.000.000	1.000.000	500.000	300.000	200.000	
14.100.000	ja - evt. låneadgang			600.000	7.250.000	7.250.000	
3.600.000	ja - evt. låneadgang				1.600.000	2.000.000	1.000.000
		500.000					
		50.000	25.000	50.000	25.000	50.000	
					300.000	300.000	

17.700.000

Beskriv om kommunen har planlagt finansiering af andre byudviklingsindsatser i bymidten ud over dem, der indgår i forsøgsprojektet.

Kommune arbejder med udvikling af den østlige side af banen, herunder nye byrum der binder sammen og en ny bro over banen. Dette skal undersøges nærmere ifm. udviklingsplanen, der også kommer til at fungere som områdefornyelsesprogram, og selvom der er afsat 14,5 mio. i budgettet, er der behov for yderligere finansiering. Enten gennem fonde eller via låneadgang som del af byfornyelsen. Broprojektet og nye byrum op mod østsiden af banen vil blive udviklet som en del af Jernbanegade Øst, for at skabe en ny sammenhængende midtby.



Rebild
KOMMUNE

MAJ 2023